

el cartipàs

ciutat, patrimoni, memòria

núm. 65 / Olot, febrer 2013

Coordinació: Antoni Mayans i Xavier Puigvert • Edició: Institut de Cultura de la Ciutat d'Olot i Arxiu Comarcal de la Garrotxa

OPINIÓ / LES PETITES LLIBRERIES EN TEMPS DE CRISI

El món de la llibreria és un món ple d'il·lusions, patiments, emocions, energia, un món on intentem fer de cadascú de nosaltres una persona una mica millor gràcies a la lectura, a les nostres ganades de recomanar llibres, d'encomanar aquest somriure d'una bona lectura, aquesta sensació tan agradable que et deixa un bon llibre i a les immenses ganades d'escoltar els lectors.

A les llibreries de poble, a diferència de les que estan ubicades a les grans ciutats, tenim la sort de poder conèixer els nostres lectors: de vegades, només d'entrar per la porta, ja sabem el que ens ve a buscar un client determinat, un amant de novel·la fantàstica o de novel·la negra que espera ansiós la continuació de les aventures que l'autor ha deixat inacabades en l'últim llibre. El nostre propòsit és donar abast a la multiplicitat d'autors, de gèneres, estils i nivells de lectura que hi ha al mercat, però acomplir aquest desig és fer miracles amb l'espai i admetre que el client de vegades no trobarà el llibre a la primera i l'haurà d'encarregar.

Recordo haver llegit fa uns mesos una entrevista amb uns nois que acabaven d'obrir una llibreria en un barri de Barcelona, en la qual comentaven les dificultats amb què ens trobem tots els llibreters, i que, en trobar-se en una gran ciutat molt ben assortida

en aquest aspecte, havien optat per especialitzar-se en un únic tema i intentar ser, a part de llibreria, un centre de trobada, on s'organitzessin tallers i activitats per als més petits. Fa pocs dies també hem rebut la notícia del tancament de la llibreria Catalònia, a Barcelona, una llibreria de referència per a tothom, amb més de vuitanta anys d'activitat; s'hi ha afegit també la llibreria Proa Espais, una de les llibreries barcelonines on la llengua catalana tenia una presència més gran. Aquestes notícies em fan reflexionar sobre la dificultat cada dia més creixent de saber gestionar una llibreria. Per una banda, les editorials, malgrat la crisi actual, continuen publicant el mateix nombre de títols que fa uns anys, tot i que algunes, potser les més grans, han reduït el volum d'exemplars que ens serveixen i, per tant, els llibreters tenim una feina molt més exhaustiva en tots els sentits. De mica en mica, la llibreria es va omplint de molts altres productes que també són distribuïts per les editorials, ja que també han de buscar la manera de continuar endavant.

Les petites llibreries no podem deixar passar el carro de la tecnologia, hem d'estar al dia de totes les noves eines. La tecnologia ha arribat a totes les llars en tots els àmbits, i, per tant, també en el camp del llibre. Arribarà

a substituir aquesta tecnologia el llibre en paper? La llibreria tal com ara la coneixem pot deixar d'existir? A mi m'agrada pensar que no. La tecnologia en l'àmbit del llibre cobreix unes mancances en molts aspectes, sobretot en tema d'investigació, facilita la lectura a persones amb dificultat de visió i no hi ha deteriorament del producte. Sí que pot passar que en poc temps els models es diversifiquin i els actuals quedin obsolets, de manera que l'avantatge de la compra d'una lectura a més bon preu es vegi agreujat pel preu del llibre electrònic.

De totes maneres, hi ha altres aspectes que la tecnologia no substituirà mai. Per exemple, és molt poc probable que arribi a substituir el llibre infantil: el conte amb tacte, amb finestres, amb olors, el conte de roba o de bany, etc. La màgia de tocar un llibre, d'olorarlo, de tenir-lo a les mans, de tenir una petita biblioteca a cada casa... Tots aquests elements m'entesto a pensar que no desapareixeran.

Tot i les reflexions anteriors, la llibreria aquest any celebra quaranta anys d'existència, amb la mateixa energia que quan vam començar, més renovada i amb moltes ganades de continuar amb tots vosaltres.

IRENE BONET

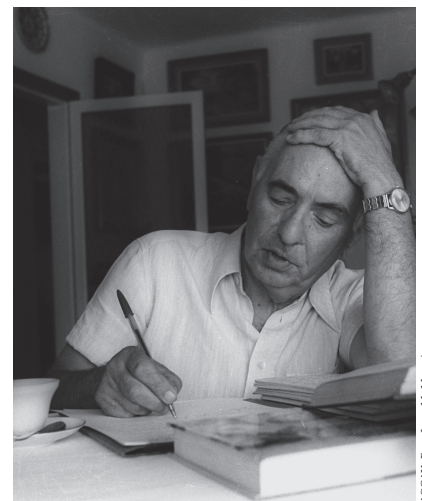
Responsable de la Llibreria Drac

ANIVERSARI / CENTENARI D'ALEXANDRE CUÉLLAR BASSOLS

Alexandre Cuéllar Bassols va néixer a Olot l'any 1913. Després de cursar el batxillerat a l'Escola Pia, va estudiar a la Universitat Autònoma de Barcelona, on es va llicenciar en dret i administració local. De 1947 a 1957 va exercir com a secretari de l'Ajuntament de Sa Pobla (Mallorca) i, posteriorment, de 1959 a 1979, va ser secretari de l'Ajuntament d'Olot. Amic de Joan Teixidor i d'altres literats que va conèixer a la Universitat, aviat va compaginar la seva vida professional amb la seva vocació d'escriptor. Va conrear diversos gèneres, especialment el teatre (va guanyar el Premi Ciutat de Palma de 1959, amb *El bosc de la senyora*

àvia, i va aconseguir una menció extraordinària del Premi Carlos Arniches, l'any 1956, amb *Un pueblo de papel*), el relat (és destacable la seva trilogia mallorquina composta per *Cafè de plaça*, *Històries de Binialfar* i *La visita oficial i altres narracions*), la història local (*Els "sants d'Olot": Història de la imatgeria religiosa d'Olot*, *El Teatre Principal d'Olot*, *El Ball Pla d'Olot*, etc.), l'article periodístic, la biografia i el memorialisme.

Va estar estretament relacionat amb Ràdio Olot com a guionista i durant molts anys va ser el director del quadre de veus de l'emissora. Va morir a Olot l'any 2006.



ACCA. FONS JOSEP M. MICO



Després de quasi trenta anys essent l'ànima del Museu dels Volcans i del Parc Nou, el dia de Cap d'Any ens va deixar la nostra companya Marissa Llongarriu i Castañer.

Biòloga de formació i botànica de vocació, l'any 1985 va entrar a treballar al Museu Comarcal de la Garrotxa, que en aquell moment estava en fase de definició, com a conservadora de la Secció de Ciències Naturals. Foren temps de precarietat i de feina dura, ja que calia ordenar i documentar tot el material existent al museu després d'anys d'abandó i, a la vegada, calia definir com havia de ser el museu i l'espai que l'envoltava. Així es va crear, l'any 1991, el Museu dels Volcans i el Jardí Botànic de Vegetació Natural Olotina. S'hi va ubicar l'estació meteorològica i, un temps més tard, es va ampliar el Parc Nou, es va crear el jardí de plantes remeieres i es van engegar els serveis pedagògics del museu. Tot de la mà de la Marissa.

Tota aquesta intensa activitat la va tenir allunyada durant molt de temps del camp que més li interessava i agradava: l'etnobotànica. A mitjan anys noranta, va començar a dur a terme, junt amb l'Ester Sala, una exhaustiva recerca sobre les herbes remeieres i la medicina tradicional a la Garrotxa que va donar com a fruit l'exposició "Les plantes medicinals de la Garrotxa", que ha circulat per tot Catalunya, i el llibre *Herbes remeieres de la Garrotxa. Recull de medicina tradicional*, així com també diversos articles relacio-

nats amb el tema.

Convertir un espai verd de la ciutat d'Olot en un espai museístic sense que perdés el seu caràcter de zona de lleure va ser una idea gestada per diverses persones que van saber donar a conèixer i valorar la singularitat del lloc i la rellevància que tindria per a la ciutat un museu que se centrés en el vulcanisme. La confiança per tirar endavant i convertir en realitat aquest ambiciós projecte va recaure, per mèrits propis, en la nostra companya. La defensa d'un projecte cultural de caire mediambe- ntical, però, no va ser fàcil en el si d'una societat on la cultura sempre s'ha vist dissociada dels estudis científics i naturalístics. Per això, la Marissa sempre es va esforçar a intentar fer entendre i fer valorar la potencialitat d'aquest projecte i a aconseguir imbricar-lo en la po-

lítica cultural de la ciutat.

Els que per raons de feina hem tingut contacte amb ella podem assegurar que hem après moltes coses al seu costat. La tenacitat, la perseverança, la discreció i la il·lusió eren una constant en el seu treball, i això s'encomanava. L'organització de les exposicions i les activitats del museu; la consolidació del cicle de conferències "Els Grans Interrogants de la Ciència", de la Beca de Ciències Naturals Oriol de Bolòs o dels serveis pedagògics dels Museus d'Olot; l'atenció als hortolans, als visitants del museu i, sobretot, als nombrosos grups d'escolars que, any rere any, passen pel museu, sempre han anat acompanyats del rigor i la responsabilitat que tant caracteritzaven la seva manera de fer i de ser.

Al seu costat, hem après a estimar la natura, a il·lusionar-nos tot observant l'anar i venir de les oques pel Parc Nou i a gaudir del passeig tranquil per la roureda.

El seu darrer repte va ser la remodelació del Museu dels Volcans i l'actualització de tots els seus continguts. Malauradament però, ja no n'ha pogut veure els resultats. La Marissa ens va deixar pocs dies abans que finalitzessin aquests treballs, la seva darrera gran il·lusió. La seva empremta, però, ens acompanyarà sempre i restarà lligada no només al nostre record, sinó també a la mateixa essència d'aquest indret tan olotí.

BREVIARI

A partir del dia 11 de febrer, ja es podrà consultar la totalitat de les imatges que componen l'àlbum *Olot en el transcurs del temps*, de Josep M. Dou, en el Cercador d'Imatges de l'Arxiu Comarcal de la Garrotxa (imatgesgarrotxa.olot.cat). Com se sap, les 2.510 imatges d'aquest àlbum confeït per l'artista i col·leccionista Josep M. Dou Camps (Olot, 1906-1991) constitueixen una autèntica crònica fotogràfica de la ciutat des de finals del segle XIX fins al darrer quart del segle XX, en diferents àmbits, especialment l'evolució urbana. Bona part de les imatges corresponen a fotografies fetes pel mateix Dou (sobretot les posteriors a l'any 1960), però l'àlbum també inclou postals i reproduccions fotogràfiques de bona part dels fotògrafs que van treballar a Olot al llarg del segle XX.

•••

Al final de l'any passat, va arribar a les llibreries el llibre *Catalunya panoràmica*, publicat per l'Editorial Efadós dins de la seva col·lecció Panoràmiques d'ahir. És un recull de fotografies antigues, datades entre els anys 1865 i 1930, que permeten resseguir la transformació paisatgística de 74 poblacions catalanes. La ciutat d'Olot hi és representada per una vista general panoràmica obtinguda pels volts de 1925 per Lucien Roisin Besnard (París, 1884-Barcelona, 1943) i una vista general presa des de la carretera de Santa Pau l'any 1910, d'autor desconegut, que es conserva dins de la Col·lecció d'imatges Josep M. Dou Camps de l'Arxiu Comarcal de la Garrotxa.

•••

Fins al 24 de febrer, a la sala d'actes de l'Arxiu Comarcal de la Garrotxa, es pot veure l'exposició *In memoriam. 25 anys de recerca a l'Arxiu Comarcal de la Garrotxa*. Coincidint amb el vint-i-cinquè aniversari de la institució, l'Arxiu vol mostrar el seu reconeixement a la tasca i a la complexitat dels usuaris que han passat durant aquest període per les seves instal·lacions. Ho fa amb un breu record a **deu investigadors desapareguts** que hi han deixat una petja especial.

COL·LECCIÓ LOCAL

MONOGRAFIES

GRUP ANARQUISTA X LLOGAR-HI CADIRES,

El manifest negre, Olot: Biblioteca Social d'Olot (CNT Olot), 2013, 54 p.

MALLARACH, Mercè,

Antull poètic, [S.l.]: [s.n.], 2012, 69 p.

Miquel Plana (1943-2012). *Poètica d'un ofici*, Girona: Museu d'Art de Girona, 2012, 31 p.

Textos d'Antoni Monturiol, Magda Pujolàs i Domènec Moli.

El miracle de Nadal. 66è recital dels Amics de les Lletres Garrotxines, Olot: Amics de les Lletres Garrotxines, 2012, 16 p.

PAGÈS, Joan,

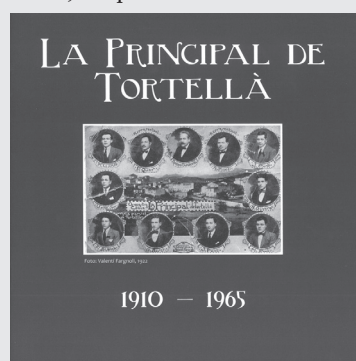
Pessics de l'Alta Garrotxa, Olot: [s.n.], 2012, 129 p.

PALLÀS, Xavier,

Les campanes del municipi de Santa Pau [Crosca-Prisma, núm. 5. Dossier anual], 28 p.

Els pessebres de Joan Ferrés. Olot: Agrupació de Pessebristes d'Olot i la Garrotxa, 2012, 24 p.

La Principal de Tortellà, 1910-1965, Tortellà: Ajuntament de Tortellà, 2012, 35 p.



SURINYACH, Marcel,

Fora del ramat. Anarquistes a la Garrotxa, 1995-2012, Olot: Biblioteca Social d'Olot (CNT Olot), 2013, 133 p.

ARTICLES

ALCALDE, Gabriel; BASSOLS, Emili; PLANAGUMÀ, Llorenç et al.,
“¹⁴C dating of the last Crosca vol-

cano eruption (Garrotxa Region, NE Iberian Peninsula)”, *Geologica Acta*, núm. 10/1, març 2012, p. 43-47.

ALENTORN, Ramon,

“La notaria del Mallol”, *Verntallat*, núm. 51, 2012, p. 16-17.

BALCELLS, Lluís,

“El ciclisme de la postguerra a Olot”, *Alimara*, núm. 120, estiu 2012, p. 16-18.

BASSOLS, Martí,

“La reforma del artículo 135 CE y la constitucionalización de la estabilidad presupuestaria: el proceso parlamentario de elaboración de la reforma constitucional”, *Civitas. Revista española de derecho administrativo*, núm. 155, 3r trimestre 2012, p. 21-41.

CANALIAS, Francesc,

“Equilibri territorial”, dins *La agrobiodiversidad como fuente de beneficio. 3er Seminario Internacional sobre la Agrobiodiversidad como estrategia para el mantenimiento del territorio*, Olot: Fundació d'Estudis Superiors d'Olot, 2012, p. 97-109.

CASAS, Miquel,

“Club Patinatge Artístic Olot”, *Alimara*, núm. 120, estiu 2012, p. 10-12.

CESCON, Marina,

“Casa Entremuros [RCR Arquitectes]”, *Acciaio Arte Architettura* (Treviso), núm. 52, 1 desembre 2012, p. 6-21.

DOMÈNECH, Joan,

“Història del triatló a casa nostra”, *Alimara*, núm. 120, estiu 2012, p. 19-21.

FUMANAL, Miquel Àngel,

“Notaris i escrivans del Mallol durant el segon quart del segle XIV (ca.1325-1350)”, *Verntallat*, núm. 51, 2012, p. 17-18.

MERINO, Imma,

“La mirada de Michelangelo [M. Antonioni]”, *L'Avenç*, núm. 384, novembre 2012, p. 65-67.

MERINO, Imma,

“Compartint el dolor humà [a propòsit d'Amor, de Michael Ha-

neke]”, *L'Avenç*, núm. 386, gener 2013, p. 65-67.

MONTURIOL, Antoni i PUJOLÀS, Magda,

“Miquel Plana (1943-2012). Poètica d'un ofici”, *Md'A. Butlletí*, núm. 82, 2012, p. 5-6.

MURLÀ, Josep,

“L'Amadeu d'Olot, una altra vegada”, *La Comarca d'Olot*, núm. 1.673, 10 gener 2013, p. 21-24.

RICART, Francesc,

“Una llegenda urbana del segle XIX: els arrencasagins”, *Crosca. La revista de Santa Pau*, núm. 14, desembre 2012, p. 14.

SOY, Gemma,

“La natació i la ciutat d'Olot”, *Alimara*, núm. 120, estiu 2012, p. 13-15.

TAMAYO, Joan,

“Recordant Robert Manera. El poeta de l'art i la llibertat”, *Verntallat*, núm. 51, 2012, p. 12-13.

TEXTOS ELECTRÒNICS

PUIG, Miquel,

“Llonganissa d'Olot, un regal distingit en el segle XVIII”, *Olot 1700*. [en línia]. 10 de gener de 2013. Disponible a: <www.miquelpuig.cat>

PUIG, Miquel,

“La fabricació de paper a la comarca d'Olot en el segle XVIII”, *Olot 1700*. [en línia]. 22 de gener de 2013. Disponible a: <www.miquelpuig.cat>

YEGUAS, Joan,

Ramon Amadeu: 200 anys de la seva estada a Olot, Olot: s.n., 2012, 97 p. (disponible a: http://www.olotcultura.cat/wp-content/uploads/Ramon_Amadeu.pdf)

DVD

Memòries de Festes del Tura, Olot: Zeba Produccions, Associació per la Innovació a la Cultura Catalana i Institut de Cultura de la Ciutat d'Olot, 2012, 50 minuts.

DEL DINOU AL VINT-I-U / ATREVIDA IGNORÀNCIA

JOAN BARNADAS (joan.barnadas@gmail.com)

Les contraportades d'*El Plafó* dels darrers mesos s'han de guardar emmarcades perquè acabaran tenint un gran valor antropològic. El dia de demà, ens ajudaran a entendre quina imatge tenien de si mateixos els membres de les juntes que administraven les entitats olotines més representatives. Pel que no serviran, però, és per conèixer millor les entitats i el seu passat, ja que la versió que exposen de la seva història sovint s'allunya molt de la realitat. Demostren, una vegada més, que el relativisme històric, el romanticisme vuitcentista i el revisionisme interessat són la principal dificultat per construir un relat històric neutre i objectiu.

Primer va ser la junta de l'Orfeó Popular Olotí que, menystenint totes les fonts documentals, contradient tots els llibres d'història locals, ignorant l'opinió de tots els historiadors i arxivers actuals i, fins i tot, renegant de la pròpia tradició de l'entitat que havia celebrat les noces de plata, d'or i de platí quan tocava, s'entesta a avançar una dècada la data de la seva fundació.

Aquest darrer mes, ha estat la junta de la segona entitat més antiga de la ciutat, el Centre Catòlic, qui ens ha presentat la seva institució. Evidentment, no han anat tan enllà com la junta de l'Orfeó i no s'han inventat cap data, però també han optat per un relat ben poc representatiu del que ha estat l'entitat, afirmant que "sempre s'ha seguit una política de portes obertes" i "s'ha fomentat la formació i la difusió de diferents camps de la cultura".

Ben lluny de la realitat. Els Catòlics es van fundar just després del Sexenni Democràtic amb l'objectiu únic de

contrarestar les idees modernes (racionalisme, lliure discerniment, preeminència de la voluntat popular sobre la llei de Déu, democràcia, igualtat, liberalisme, anarquisme) que durant aquell període polític s'havien difós entre les classes populars i posaven en qüestió l'ordre establert i la preeminència de l'Església catòlica. Els promotors de l'entitat consideraven que la repressió no era la millor manera d'evitar un altre esclat democràtic i popular com el de 1868. Calia educar els treballadors en els principis del catolicisme i allunyar-los de les tavernes i dels locals dels sindicats i, anys després, del Centre Obrer. Per això, oferiren a les classes populars un espai confortable on poguessin fruit d'un esbarjo sa i compatible amb la moral catòlica. Els Catòlics, doncs, varen crear un escola nocturna de nois i una dominical de noies, classes gratuïtes de música, grups de teatre masculins, un orfeó masculí, un centre d'excursions, un cinema on només es projectaven pel·lícules morals... Varen organitzar espectacles d'entreteniment familiar, recitals de poesia, conferències per explicar la versió bíblica de l'origen de la Terra i del vulcanisme, el comportament d'un obrer catòlic, la democràcia cristiana, etc.

Com el seu nom indica, els Catòlics van estar oberts a tots els catòlics, evidentment. I tancat per als qui no ho eren. Com el Centre Obrer o l'Ateneu Obrer, però defensant les idees contràries. En el camp de la cultura podríem dir que era l'enantiòmer de l'Institut de les Arts, les Ciències i les Indústries, que aleshores ocupava els locals de l'Orfeó Popular Olotí.

EL CUL DE LA TURA / FICCIONS

CARLES BATLLE BOSCH

El cine ha mort. Visca la televisió! Exagero? Potser sí. Però és evident, i un tòpic repetit mil vegades, que la creativitat i el talent han abandonat el cinema i s'han desplaçat al món de la ficció televisiva. Es diu que si Shakespeare visqués probablement escriuria guions per a la prestigiosa cadena HBO. O que la millor narrativa que s'està generant actualment és la que estan redactant els guionistes per als diferents canals de televisió.

La meua experiència com a espectador no desmenteix aquestes paraules. Fa temps que el cinema no em sorprèn. Es continuen fent bones pel·lícules, correctes i interessants, però poques arriben realment a trasbalsar-me. En canvi, davant del televisor no paro de descobrir noves sèries, la majoria nord-americanes, que em deixen fascinat i descollocat. Sèries d'una gran qualitat artística i tècnica que tracten l'espectador com una persona adulta i intel·ligent, i que evidencien una gran saviesa narrativa i una il·limitada capacitat inventiva. *The Sopranos*, *Mad Men* o *Lost* són ja autèntics clàssics de referència obligada. Molts dels personatges sorgits de la televisió s'han convertit en icones de la cultura popular: Tony Soprano, Don Draper, Walter White, Dexter Morgan, Sheldon Cooper. Algunes de les aportacions i lectures més interessants que s'han fet darrerament dels gèneres cinematogràfics tradicionals provenen d'aquesta rica ficció televisiva: *Deadwood* (western), *The Pacific* (bèl·lic), *Boardwalk Empire* (gàngsters), *Homeland* (espies), *Mildred Pierce* (melodrama), *American Horror Story* (terror).

La majoria d'aquestes sèries segueixen una enginyosa i addictiva intriga argumental que atrapa l'espectador i que és allò més visible i atraient. Però darrere aquesta façana

brillant, que actua com un ham, s'amaga un impecable i minuciós retrat de la societat nord-americana, tan bo i revelador com el que trobem en la seva millor literatura. Els guionistes demostren una gran mestria en la descripció de la quotidianitat i de les dinàmiques que determinen la vida de les ciutats i dels seus habitants. Moltes estan localitzades en ciutats reals i són perfectes miralls d'aquestes: *Treme* (New Orleans), *Dexter* (Miami), *The Wire* (Baltimore), *Breaking Bad* (Albuquerque), *Big Love* (Salt Lake City). I aquests miralls no oculten res. La capacitat analítica i el nivell crític que mostren els guionistes amb el seu treball és impressionant.

I a casa nostra, tenen les nostres ciutats alguna sèrie que les representi d'aquesta forma tan fidel? Barcelona, potser *Porca Misèria*. I a Olot, seria possible una sèrie televisiva d'aquesta mena? Trobaríem arguments? Podem imaginar la història d'un empresari que ha acumulat una gran fortuna i poder gràcies a les prebendes rebudes per la seva adhesió al règim franquista, i que amb l'arribada de la democràcia veu com tot el seu imperi econòmic trontolla al mateix temps que la seva família s'esquerda. O l'ascens d'un jove d'origen humil que, aprofitant els canvis i moviments dels primers anys de la Transició, fa carrera política i s'acaba convertint, traficant amb influències i favors, en un dels personatges més poderosos de la província. O ens podríem inspirar lliurement en alguns dels fets de la rica crònica negra olotina. Si barregem amb una mica de fantasia tots aquests temes, podríem arribar a crear una mena de *Twin Peaks* amb un cert regust a *La punyalada*. Cridem en David Chase i en David Simon?

SIGRID WERNING

No en sabia res, d'aquests goigs –o bé, amb correcció olotina, *goits*–, fins que es van començar a cantar com a himne de final de festes. Olotins de més pura sang que la meva tampoc no se'ls sabien de memòria, com indica el cartró portaespelmes amb el text. La tornada, però, ja és de domini popular i la cantem a ple pulmó: “Nostra Senyora del Tura, empareu els olotins.” Qui gosaria dir que no ens cal emparança? Cantem, doncs. I passi-ho bé fins l'any que ve.

Anem al gra: assabentem-nos que els goigs són un gènere centenari i a més un bé cultural nacional; bé cultural no vol dir que cada un sigui una exquisida joia poètica; d'això ens n'informa la Viquipèdia com segueix: “...probablement són obra d'autors populars o poc rellevants”. Amb tot el respecte per la veneració de la Verge, hem d'arribar a la conclusió que els nostres *goits* no varen sortir d'una ploma extraordinàriament privilegiada, per més que un article de revista s'ocupa del verdaguerisme de Jaume Boloix, fill d'Igualada. Precisament pel seu origen, hem de celebrar la clara vocació olotina i garrotxina del poeta de l'Anoia, i a la força li hem d'agrair el fervor amb què canta no només les excel·lències de la Verge del Tura (això se sobreentén), sinó també les de la nostra terra de volcans (que són un *leitmotiv* als goigs) escollida expressament per Nostra Senyora “al voler ser venerada / per els cors dels catalans...”. Observeu la projecció nacional! Però m'he avançat massa, ens cal tornar un moment al començament del cant que sorprèn amb un contundent “Doncs” que sembla ser precedit per tot un enraonar que culminaria amb aquesta conclusió, però la cosa –un bon efecte retòric– va capgirada i l'argumentació enraonada segueix a les següents estrofes. Doncs, la Verge és

la Mare de ternura. Ternura? Es veu que hem de perdonar aquest castellanisme, perquè és obvi que “tendresa” per res rimaria amb Tura. Que la necessitat de la rima fa més que la llepafília pompeu-fabriana ho veiem una mica més tard, on “Del Montsacopa ventura” seria més enigmàtic encara; si no, hauria de rimar amb Tura, tingui o no tingui coherència.

Molt més misteriosa, però, resulta la segona estrofa. Com és que “d'Olot feren ric Perú / tots els bisbes de Girona, / i els abats de Besalú.”? De quina riquesa es tracta? Espiritual? Material? O tant una com l'altra? Si tenim present que els donants de la riquesa eren senyors de l'Església, podríem pensar que s'al·ludeix a unes evangelitzacions, però en dubtem quan l'autor assegura que “Aquí troben... els fidels preuats robins...”. Servidora ha esbrinat que a Perú no hi ha jaciments d'aquest mineral (a la Garrotxa, tampoc) i que no es coneix el robí com a metàfora per cap tresor religiós. Queda també sense resposta la pregunta de per què tots aquests senyors realitzaven la seva activitat enriquidora d'Olot. Una cosa, però, és molt clara: Perú rima amb Besalú.

Les altres dues estrofes són ben intel·ligibles; juguen amb les metàfores de la fredor i del caliu, els volcans donen molt de si en el context marià i l'únic que crida l'atenció, i fins i tot la irritació, és el to comercial –és com si parlés el senyor Esteve de Rusiñol– de la frase “Troben sempre... bon servei (=de la Mare de Déu) tots els veïns...”. Però tot comptat i debatut, ningú de nosaltres no menysprea un bon servei. Per tant, entonem tots: “Nostra Senyora del Tura, empareu els olotins.”

LA CULTURA A OLOT / SORT N'HI HA DE LES ENTITATS

Si bé en l'oci Olot es troba en un estat crític i necessita urgentment una reanimació assistida, la salut cultural permet ser més optimistes. Continuant amb el símil mèdic, són molts els que es preocupen pel seu estat i s'esforcen per cuidar-la i oferir-li tota mena d'atencions. Amb tot, però, cal ser conscients que no té una salut de ferro i qualsevol pas en fals pot deixar-la tocada de mort.

Olot pot sentir-se orgullosa del gruix d'activitats culturals que s'hi fan, sobretot si es compara amb altres municipis amb les mateixes xifres d'habitants. La clau de l'èxit és la implicació ciutadana, organitzada sobretot al voltant de les entitats. El teixit associatiu és el tret diferencial. Són moltes les persones que dediquen part del seu temps a treballar de manera altruista per la ciutat. Fins i tot, en molts casos, aquesta gent forma part de diverses agrupacions i s'encarrega de més d'un acte. La seva feina és impagable. De fet, si s'hagués de pagar no es podria des-envolupar ni una quarta part del que es duu a terme actualment. Cal que les administracions els donin suport i les cuidin perquè no es perdi allò que fan. Suport no sempre és sinònim de subvencions. Òbviament necessiten diners per tirar endavant els projectes, però a aquestes alçades tothom és conscient que la caixa és buida. El suport passa, sobretot, per facilitar-los la feina, no posar-los traves en permisos, ajudar-los en la cessió d'equipaments i material; en definitiva, que puguin centrar els seus esforços en l'activitat que volen organitzar i no a barallar-se amb l'ajuntament o amb la conselleria de torn. Exemples d'activitats d'èxit organitzades per entitats n'hi ha moltíssims a la ciutat: el festival Lluèrnia, la Cavalcada de

Reis, el teatre amateur a diversos escenaris, els concerts, els cicles de conferències amb ponents de primer ordre, etc.

Les entitats són la màquina que estira el tren cultural, però igual d'important és qui hi posa les vies. Un dels èxits de tècnics i polítics de l'Àrea de Cultura dels darrers vint anys és haver canviat els hàbits de consum i fer possible que el Teatre Principal s'ompli durant tot l'any amb espectacles de primer ordre. També és cert que això ho han fet descuidant les Festes del Tura. Com que la tradició mana anar al teatre per festes i l'omplen programin el que programin, la qualitat dels espectacles que es porten per la festa major ha baixat a uns nivells que haurien de fer pensar a més d'un.

Olot està fent esforços en l'àmbit musical. Si les Festes del Tura sempre han presumit de la programació musical, ara no cal esperar a setembre per anar a concert. L'Ateneu, la Sala El Torín i Òmnium Cultural fan molta feina en aquest camp. Tot i així, no sempre dóna els resultats esperats. Malgrat les bones propostes, El Torín moltes vegades està pràcticament buit. Canviar els hàbits vol temps, però cal prendre algunes mesures. Corregir horaris o millorar-ne la difusió podria ser un primer pas.

El proper repte que caldria plantejar-se com a ciutat és buscar un festival cultural. Les propostes de Panorama podien agradar o no, però atreïen a Olot gent d'arreu del territori i convertien la ciutat en referent. Cal buscar-li successor urgentment i estudiar en el mercat cultural cap a on es pot posicionar Olot. Sense Panorama i amb una Fira del Dibuix agonitzant, en què som referent cultural?

ANDREU OLIVERAS

APUNTS I REPUNTS NATURALS / AQUËDUCTES A L'OBLLIT

EMILI BASSOLS I ISAMAT



L'esforç i la lluita dels pagesos locals per aconseguir terres aptes per al conreu han estat una constant al llarg de la història agrària de la nostra comarca. Els reptes? Eliminar boscos entossudits a créixer, desplaçar els munts de roques llançades pels volcans o eixugar extensos i improductius aiguamolls. Les solucions constructives utilitzades que ens han estat llegades esdevenen la crònica més fidel de les victòries aconseguides i constitueixen l'anomenat patrimoni arquitectònic rural, del qual, malauradament, a la Garrotxa, sabem ben poc. Si prenem com a indicador el nombre de publicacions tècniques dedicades al patrimoni arquitectònic rural, haurem d'admetre que d'altres comarques d'arreu dels Països Catalans l'han sabut conservar, valorar i divulgar molt millor que nosaltres. Els pocs intents per estudiar aquest patrimoni s'han centrat en les cabanes de pedra i les parets seques, sobretot del bosc de Tosca i de Batet de la Serra. I poca cosa més. D'entre tots els elements que integren aquest tipus de patrimoni, n'hi ha un que em fascina: els canals de pedra seca, elevats un parell de metres respecte de la cota del terreny, que van ser construïts en una data indeterminada amb l'objectiu de dessecar les terres planes on s'acumulava aigua. Els canals de pedra seca més formidables els trobem a la vall del Corb. La vall sense riu. Aquesta vall és extraordinària, tant per la seva història geològica, prota-

gonitzada per les colades de lava que hi lliscaren, com per la qualitat del seu paisatge actual. A la vall del Corb, tot està perfectament emplaçat: boscos, prats, conreus, masies, ermites... Res no desentona. I dins de l'harmonia paisatgística, aquests senzills i lògics aquèductes que recullen l'aigua dels torrents que drenen la serra del Corb i la condueixen sinuosament fins més enllà de l'estreta plana agrícola, al límit de la colada de lava del volcà del Puig Jordà. Allà, les aigües s'infiltraen, o es *fonen*, en el llenguatge local, cap al subsòl en indrets anomenats olles o engolidors. El 1925 el doctor Marià Faura i Sans, en la seva memòria sobre l'abastament d'aigua potable a Olot, deixava clar que les aigües infiltrades a la vall del Corb eren les que alimentaven les fonts i deus de la Moixina. I és precisament als paratges de la Moixina on trobem un altre exemple de canal de pedra, més curt, però igual d'interessant. Està situat entre el nucli urbà del Triai i l'antiga bòbila. Recull l'aigua que baixa de la costa de Pujou i la condueix fins darrere el mas Fumarola. Aquest canal té la peculiaritat que es pot caminar per un del seus cairres. Mentre transitem per aquest sender amable, entenem perfectament la intenció dels seus constructors. Però també detectem un problema que afecta aquest i altres canals: la manca de manteniment. Trams esfondrats, arbres al damunt que en malmeten l'estructura o bardissa que recobreix les parets i fa que passin desapercibuts. Aquests canals, com bona part del nostre patrimoni arquitectònic rural, han caigut en un oblit immerescut.

Per entendre i interpretar el paisatge dels entorns d'Olot, que tant lloem, cal baixar l'escala d'anàlisi. Serà llavors quan ens adonarem de la incidència que hi han tingut les senzilles estructures de pedra que aixecaren, a cops de ronyons, els nostres avantpassats. Avui, història, cultura, natura i paisatge llisquen, com les aigües d'una tamborinada, per uns canals que les condueixen directament al clot de l'oblit. Bo seria refer parets i aixecar les estructures de reconeixement necessàries per valorar el nostre patrimoni arquitectònic rural que, de tan proper, pràcticament no li fem ni cas.

DIBUIXOS AMB EL COMPONEDOR / MIQUEL DE GARGANTA

DOMÈNEC MOLI

Els efectes col·laterals de la cruel guerra civil foren especialment dramàtics per al desmantellament intel·lectual, que es va reflectir a tot Catalunya en un empobriment humanístic provocat per la fugida dels actius culturals d'arreu de la nació. Precisament, perquè quasi tots ells militaven en els partits perdedors. Els pobles i les ciutats quedaren en mans de militars, teoritzadors del feixisme, capellans de les catacumbes i polítics per la gràcia de Déu.

En aquest panorama gris, el retorn de gent com Miquel de Garganta fou com un raig de sol enmig de l'obac. Potser no he trobat mai un home tan interessat a saber-ho tot. De les persones, dels fets, dels escrits, de la història, del passat i del futur... D'aquesta curiositat, n'havia assolit un bagatge impressionant. Era una font inesgotable d'informació. Recordo un dia que em va interpel·lar a propòsit d'una poetessa empordanesa. Amb tota la bona fe, li vaig explicar el que creia saber de la seva biografia. Cada frase la corejava amb un "sí, sí" i seguia escoltant com si tot el que li deia fos material inèdit. "Sí, sí". Al "sí" que feia cinquanta o seixanta, vaig parar el relat, i llavors ell va dir: "No, això no va pas així. Aqueixa noia...". I la meua mitja hora d'explicacions no va servir de res. Ell sabia la histò-

ria molt millor que jo i amb la seva veu pausada, amb un llenguatge il·lustrat, amb un català diàfan (en aquells anys en què tothom encara passava per la *cera* i comprava a la *taquilla*), correctíssim, em va concretar la vida i els miracles autèntics de la poetessa. Així era Miquel de Garganta: un home tan educat, tan sensible i respectuós que era capaç de passar mitja hora dient que sí per tal de no interrompre o contradir el seu interlocutor.

Gràcies a l'amistat de la qual vaig gaudir amb ell, moltes vegades em vaig poder submergir en l'ambient dels anys trenta a Olot, que ell recordava amb total lucidesa. I molts dels afers que va protagonitzar aquella generació singular em foren relatats per aquest bon amic que, amb el seu bastó, caminava pels carrers d'Olot tot recuperant, segurament, els records que per a ell flotaven en cada cantonada, plaça o carrer. Les inquietuds que quedaren reflectides en una munió de revistes i escrits, de reunions, conferències, aquel·lars culturals... ballaven dins del seu cap i no es feia pregar per recordar-les en veu alta. La seva fou una presència que, personalment, em va servir per descobrir part del que la seva absència ens havia soterrat durant els injustos anys de la postguerra.

Violetes, clavells i mimoses
i un brancam esqueixat d'ametller:
pur senyal d'una vida que advé
francament, primaveres refoses.

És un joc. Ni tan sols, somnioses,
es decanten les flors. Triaré
tot un angle de sol matiner,
finestreta on es morin commoses.

Sobreviure és penós. I si, rar,
l'ample cel m'és feixuc, i al matí
veig glaçat el vas d'aigua, i encar

s'aferrissa el capvespre mesquí,
no serà per nosaltres el mar.
Es perdia de sobte el camí.

“Febrer” és el segon sonet del cicle “Els mesos” que encapçala el poemari *Camí dels dies* (1948) de Joan Teixidor. És un sonet que presenta tres particularitats originals.

En primer lloc, és un sonet que empra l'eneasíl·lab, un vers que, segons l'especialista Josep Bargalló i Valls, té poca presència en la tradició poètica del país. Després, el nostre poeta trenca conscientment amb l'esquema de rima habitual d'alternança entre versos que acaben en mots femenins i masculins, és a dir, aguts i plans. Podem observar com els dos quartets inicials segueixen fil per randa els preceptes establerts: a b' b' a, a b' b' a. En canvi, als dos tercets finals, els sis versos tenen un sonor acabament masculí, a partir de paraules agudes. Aquesta alteració formal, també voluntària, confereix una rotunditat a la part final del poema, reservada a la conclusió de l'argument.

I en darrer lloc, el poema contravé una altra convenció del sonetisme que dicta que les quatre estrofes del text formen unitats conceptuals i gramaticals completes i tancades, que, al mateix temps, contribueixen transversalment al sentit general del text. Els dos quartets inicials segueixen les convencions, però, en arribar als dos tercets, ens adonem que estan entrelaçats per un encavallament que apareix entre el vers 11 i 12: “i encar / s'aferrissa el capvespre mesquí.” L'encavallament trava els dos tercets, compactant el text i contribuint a l'impacte conclouent del final. Teixidor va sortir de la seva tradició d'arrel italiana i petrarquista per acollir-se a la tradició anglosaxona, on la variant del sonet que practi-

cava el gran poeta barroc John Milton permetia l'ús de l'encavallament entre les diverses estrofes.

He precisat tots aquests detalls formals de “Febrer” perquè estic plenament convençut que assenyalen l'orientació estètica general, o millor dit la reorientació estètica general, de l'obra poètica de Teixidor a partir de la represa després de la Guerra Civil. Abans de la guerra, el nostre poeta havia assajat diferents opcions estètiques des de l'avantguarda al neopopularisme, però en reprendre la seva producció va temperar la seva voluntat experimentalista, reconduint-la cap a reformular la tradició des de dins. I justament “Febrer”, amb la seva aparença tradicional i voluntat innovadora, n'és un bon exemple.

“Febrer” és un poema bell i dur on Teixidor utilitza el temps de finals d'hivern com a pretext per explicar-nos el clima existencial personal i col·lectiu. És aquell moment de l'any quan es comencen a percebre les primeres mostres de la revitalització de la natura com ara la florida de la mimosa i l'ametller, que anuncien la proximitat de la primavera i el camí cap al mar, és a dir, l'estiu. L'autor cull unes flors hivernals per casa i hi veu una certa repetició mecànica, “un joc” de “primaveres refoses” sense puixança. La mera vida sense qualitat no té cap gràcia: “sobreviure és penós.” Viure a partir de mínims no té gran valor perquè a poc a poc anem cada cop a menys. La primavera tindrà una força limitada i l'estiu serà encara més feble. Per a Teixidor, només una vida mortal amb sotracs, energia i vigor valia la pena de ser viscuda.

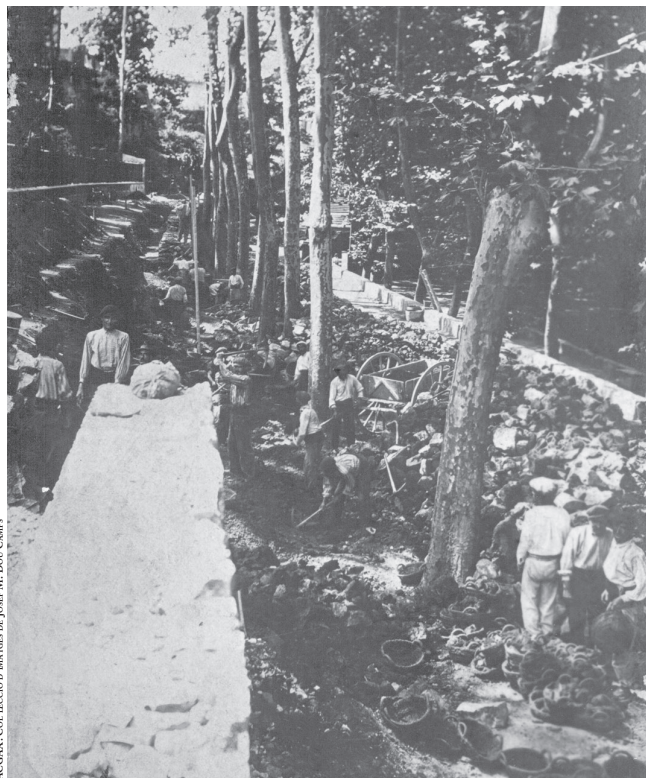


BREVIARI

El passat 10 de gener va morir **Montserrat Hosta Rebés**, directora de l'Arxiu Històric de Girona. Llicenciada en Filosofia i Lletres, havia assumit aquest càrrec l'any 2003 en substitució de Josep Matas. Persona afable, cordial i propera, ben aviat es va guanyar l'afecte i l'estimació dels seus companys de professió i dels usuaris del centre. Durant la seva gestió, que va defugir sempre el protagonisme, l'Arxiu Històric de Girona (AHG) va impulsar la informatització dels fons i va fer una aposta important per la difusió, amb la producció d'exposicions que, més tard, van circular per altres arxius catalans, com *Apocalíptica*, que es va poder veure a l'Arxiu Comarcal de la Garrotxa durant les passades Festes del Tura. També cal destacar la tasca de recuperació dels fragments hebreus guardats entre els protocols notariais. L'Arxiu Comarcal de la Garrotxa, que va col·laborar amb l'AHG en les jornades sobre documentació notarial i arxius celebrades l'any 2006 i manté una relació fluïda amb l'arxiu gironí, pot donar testimoni de l'entusiasme, la professionalitat i la categoria humana de Montserrat Hosta. Descansi en pau.

...

El repositori de tesis doctorals (tdx.cat) ha inclòs recentment el treball d'Iván Armenteros Martínez, *La esclavitud en Barcelona a fines de la Edad Media (1479-1516). El impacto de la primera trata atlántica en un mercado tradicional de esclavos*, defensat el 12 de novembre de 2012 a la Universitat de Barcelona. Armenteros hi estudia el nou model d'esclavitud que es generalitza a l'Europa Occidental de final de l'Edat Mitjana, basat en el comerç d'esclaus subsaharians des de les costes mauritanes, senegambianes i guineanes, que desplacen els captius orientals, eslaus i balcànics, fins aleshores majoritaris. Entre les transaccions documentades a Barcelona, Armenteros ha localitzat dues compres d'esclaus a la Garrotxa: un guineà sarraí adquirit per l'olotí Galceran Pallarès –que va pagar en espècie, amb sis peces de drap d'Olot–, l'any 1488 (doc. 335), i un noi de setze anys negre, procedent de Barqah (Líbia), en mans d'Aldonça, esposa de Gaspar de Millars, de Besalú, l'any 1506 (doc. 1.136).



ACGAX. COLECCIÓN DE MATRIS DE JOSEP M. DOU CAMP

Murs de contenció i enfilades d'arbres. Tres passejos terrassats que evoquen un espai interior, una galeria, des d'on la ciutat mira el riu. El visitant té l'esquena protegida per les feixes, el recorregut pautat pels imponents plataners i el sostre delimitat pel seu fullatge. De fet, la galeria és a la casa el que aquest espai significa per a la ciutat: un lloc de contacte entre la trama urbana i un dels trets geogràfics que més la determinen, el riu.

A les fonts de Sant Roc la ciutat d'Olot rep el Fluvià. S'emplacen a la riba dreta, després de la resclosa de can Basil i d'un gir pronunciat del curs fluvial. La presència del riu, l'aigua brollant sobre els abeuradors, l'obaga, l'arbrat dens

i el color fosc de terres i parets construeixen una atmosfera ombrívola, humida i densa. A través de la pedra tosca, emprada com a material de construcció predominant, hi reconeixem l'activitat volcànica definidora, també, del seu enclavament.

Tres fonts s'adossen al mur de la terrassa inferior que al final s'eixampla davant la més monumental, construïda per Josep Berga i Boix l'any 1885. La placeta que presideix és el punt final del recorregut urbà al costat del riu. És un baluard, un mirador situat estratègicament. Hi reconeixem la forma de la sardana, dansa festiva per excel·lència de tots els aplecs i tornabodes que s'hi duïen terme quan aquest era un pol de la vida social. És però, un paratge dual, tant apte per a centenars de persones com per a una de sola. Té la capacitat de combinar el caràcter de lloc públic de gran concurrència amb el d'un espai introspectiu, per passejar-hi sol, a frec amb l'entorn natural però perfectament programat.

Al contrari del que podria semblar a primer cop d'ull, la configuració d'aquest indret respon a un conjunt de sol·licituds infraestructurals cabdals per al funcionament de la ciutat fins a l'últim terç del segle XX. Constituïa el principal punt de captació d'aigua de la ciutat, recollint i conduint les deus naturals que li donen nom amb un sistema de pous i galeries. Era l'entrada del camí ral provinent de Vic que creuava el riu a tocar la resclosa i més tard ho va fer pel pont actual. També era l'arribada del ferrocarril de Girona, precedida per un seguit de falsos túnels. Ens podem imaginar com aquest pas estret accentuava la sensació de crear una porta després de discórrer enmig de l'àmplia plana de la vall d'en Bas.

El paratge de les fonts de Sant Roc no obeeix, per tant, a un projecte unitari. Respon a la sedimentació de diferents intervencions que al llarg dels últims segles n'han configurat la forma amb què les coneixem. Combina perfectament la implantació d'infraestructures bàsiques per a la ciutat amb la vocació d'un espai públic de primer ordre en un entorn excepcional.

EDUARD CALLÍS

ELS NOMS DE LA TERRA / PARC VELL DE CADA DIA

XAVIER PUIGVERT I GURT

Sempre m'ha resultat curiós que un dels espais més centrals de la ciutat d'Olot tingués un nom extraoficial, clandestí, xiuxiuejat a consciència pels ciutadans. L'indret va ser batejat solemnement amb els noms de *plaça de Catalunya*, el 1884, i *plaça de Josep Clarà*, el 1914, però cap d'aquests pseudònims no ha pogut desterrar l'oficiós *Parc Vell*. Parc, per la funció que li va donar vida; vell, perquè calia diferenciar-lo del nou, conformat a l'entorn de la Torre d'en Castanys.

Vull suposar que la denominació afectuosa que li adrecen els meus convilatans és una justa compensació per la predisposició a ser un escenari obert als més variats aspectes de la vida urbana. Perquè no crec que se'n pugui discutir la polivalència espacial: quan ha calgut, ha estat una plaça de toros

desmuntable amb una bona entrada, un mercat no regulat de cromos, un odèon sense sostre per a sardanistes, un campament temporal per al patge dels reis d'Orient, un auditori per a experts en refilets de pinsans, un santuari perpetu consagrat a la maternitat, una palestra per a batalles festives de confeti, una efímera pinacoteca dels esbossos de mil artistes locals... Però, sobretot, ha estat, és i serà un terreny per passejar, festejar, fer temps i malparlar del govern al bell mig de la ciutat sense que el trànsit de cotxes ho impedeixi.

Hereu natural de l'àgora hel·lènica i del fòrum llatí, pocs dels qui el trepitgen saben que aquest espai no sempre es va oferir a l'ocupació popular. Des de 1627 va ser la casa local dels frares caputxins, cremada en una desgraciada circumstància l'any 1835. Després,

l'Estat va cercar un destí més útil per al munt de runa conventual: servir com a camp de maniobra, desfilades i exercicis varis per a regiments de soldats. És per això que, cap a 1849, se li va endossar el nom de *Camp de Mart*, el nom que havia rebut una antiga esplanada vora el Tíber, a la Roma imperial, i que els exèrcits medievals i moderns havien escampat per mitja Europa per assenyalar les seves àrees reservades. És entenedor, a més, que alguns dels primers arbres que es van plantar al parc olotí provinguessin d'un altre famós "camp de Mart" també feliçment ocupat pels civils: la Devesa de Girona.

Benaventurats, doncs, els edils municipals que van sostreure el terreny a la milícia i el van oferir al *dolce far niente* quotidià!