

# el cartipàs

ciutat, patrimoni, memòria

núm. 36 / Olot, novembre 2009

Coordinació: Antoni Mayans i Xavier Puigvert • Edició: Institut de Cultura de la Ciutat d'Olot i Arxiu Comarcal de la Garrotxa

## OPINIÓ / LA INTEGRACIÓ LINGÜÍSTICA DELS NOUINGUTS

El panorama lingüístic d'Olot ha canviat ens els darrers anys de forma importantíssima. Només cal passejar pel carrer per adonar-se que de les poques llengües que eren habituals a la ciutat uns anys enrere hem passat a un univers multilingüe, que el 2006 ja comptava amb més de vuitanta llengües documentades. Això implica que el nombre de visions del món a Olot ara és molt més divers.

És obvi que aquest canvi, inesperat i ràpid, ens ha fet plantejar moltes qüestions lingüístiques que segurament no teníem del tot ben resoltes o estructurades, i ha servit per preguntar-nos una vegada més quin ha de ser el paper de la llengua local en aquest univers i com reben i perceben aquests nous ciutadans la realitat lingüística olotina.

Jo crec que arribats a aquest punt hi ha un element clau, no solament per al cas del català, sinó per a totes les llengües. Es tracta de com la societat d'acollida té assimilades o catalogades les llengües del seu territori. Aquest fet és cabdal perquè aquestes societats acollidores puguin transmetre el seu pensament lingüístic.

Si ens mirem algunes dades, ens adonarem de l'interès que hi ha per part de les persones d'arreu del món que avui viuen a la comarca per aprendre el català. Tot i que a vegades només és una declaració d'intencions, és cert que hi ha un bon nombre de persones adultes estrangeres que s'inscriuen als cursos de català que s'ofereixen des de

diversos organismes. Tan sols al Servei de Català d'Olot-la Garrotxa hi ha inscrits, en aquest primer quadrimestre del curs, 270 alumnes d'origen estranger; aquí caldria sumar-hi els que també estudien al Centre de Formació d'Adults o a través d'altres organismes, així com també tots els participants en el Voluntariat per la llengua. La xifra és sorprenent i positiva, com també ho és el fet que cada vegada hi ha més alumnes d'origen estranger que estudien cursos de nivells més alts.

Aquest interès, però, ha de comptar amb la complicitat d'altres àmbits. En primer lloc, en l'apartat institucional les campanyes i actuacions promogudes van orientades a promoure l'ús del català a través de la formació d'aquestes persones, de la incidència en diversos sectors estratègics i també en l'ús habitual del català entre tots els parlants. Cal continuar en aquesta línia i presentar el català com una llengua de prestigi, atractiva i viva, si més no per a una part important de la població.

En segon lloc, podem posar l'èmfasi en els ciutadans i fer-los copartípcips d'aquest procés d'integració. En aquest sentit, crec que els parlants hem de desacomplexar-nos una mica de les nostres actituds lingüístiques i convidar les persones estrangeres a aprendre la llengua (com podem fer-ho millor que parlant-los en la nostra?). Precisament, és aquí on cal reflexionar sobre quins són els prejudicis que nosaltres mateixos tenim sobre la nostra llengua: "És

una llengua petita i poc útil", "És una llengua difícil", "Els nouvinguts no l'entenen", etc. Segurament, de manera molt inconscient, nosaltres mateixos som portadors i transmissors d'aquestes idees, fruit de la poca autoestima lingüística, i això no afavoreix la integració lingüística en català.

Finalment, queda el sector privat, un dels àmbits on encara hi ha molta feina per fer i on costa més arribar. Si bé ja s'han començat alguns projectes, encara és un dels àmbits on cal prestigiar més la llengua, cal fer-la més evident, més útil i més habitual.

Així doncs, la societat d'acollida té un paper primordial a l'hora d'oferir els models lingüístics propis d'aquella comunitat de parlants i de fer-los visibles per tal que les persones que arriben de nou s'adonin de quina o quines són les llengües que es valoren i que es prestigien en aquella comunitat. Al mateix temps, també és important que es faci visible i es valori la diversitat de llengües que conviuen a la ciutat. Això ajudarà a fer créixer l'interès dels nouvinguts pel lloc on viuen, per la seva gent i per la seva llengua.

La llengua local ha de jugar un paper important en la vida comunitària quotidiana i cal potenciar-la com a fet diferencial i com a part del patrimoni lingüístic mundial. De fet, on es parlarà i on s'ha de promoure el català, si no és aquí?

ELOI DOMÍNGUEZ PORTABELLA

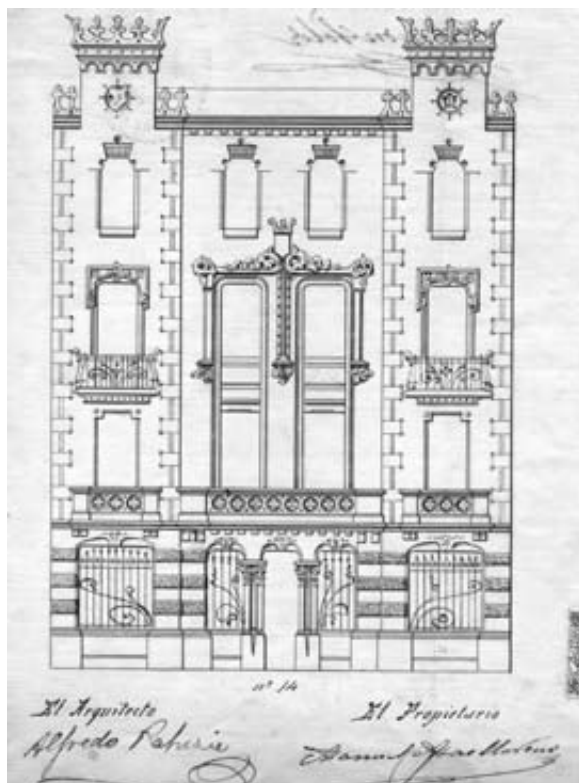
## ANIVERSARI / CENTENARI DEL PRIMER GABINET D'ELECTROTERÀPIA

L'abril de 1909 obria a Olot el Gabinet d'Electroteràpia dels doctors Eveli Barnadas i Vila (Olot, 1870-Barcelona, 1950) i Jaume Gassiot i Magret (Olot, 1876-1959), el primer de les comarques gironines i dels primers a Espanya. Formats a Barcelona i Madrid, respectivament, Barnadas i Gassiot van introduir l'aplicació dels raigs X, l'electricitat estàtica, la galvanoplàstia, l'ozonització i altres avenços del moment en el tractament de moltes

patologies cancerígenes i respiratòries.

Les instal·lacions del gabinet, situades al número 4 del carrer de Sant Tomàs, i que els metges titulars consideraven "a l'altura de qualsevolga de l'extranger", es van muntar gràcies a la competència de l'electricista local Nabor Barnadas. La propaganda remarcava la voluntat d'ajustar els honoraris a les possibilitats de la majoria de la població i facilitar el servei de franc als pobres de solemnitat.





Alfred Paluzie i Lucena va néixer a Barcelona el 26 de juny de 1870 i va morir en aquesta ciutat el 17 de gener de 1943. Era nét d'Esteve Paluzie i Cantalozella, reconegut pedagog i paleògraf, fundador de l'Editorial Paluzie i fill il·lustre d'Olot. El pare d'Alfred, Faustí Paluzie i Tallé, va ampliar i estendre l'activitat editorial per Espanya i Amèrica. Els seus germans Esteve i Josep, aquest destacat problemista d'escacs i autor de coneguts textos sobre la matèria, van continuar al capdavant de l'editorial. Un altre germà, Juli, fou autor d'un llibre singular i erudit, *Cataluña juzgada por escritores españoles no catalanes*, que signà amb el pseudònim "Julio de Gracia" (Barcelona, 1906). Alfred va obtenir el títol d'arquitecte a l'Escola de Barcelona, que li fou lliurat per la Reina Regent el 31 de juliol de 1897.

Tant Alfred com algun dels seus germans van mantenir-se vinculats a Olot al llarg de la seva vida, on conservaven la casa del carrer de Sant Rafel, que havien adquirit el 1786 els seus avantpassats, quan des de Lodeva (Occitània) van passar a residir a Olot, el 1773.

El 1902 l'Ajuntament d'Olot va nomenar Paluzie arquitecte municipal, amb el previ concurs corresponent. A partir d'aquesta data, Alfred Paluzie passà a residir habitualment a Olot, on desenvolupà la seva activi-

tat professional al servei del municipi i projectà al mateix temps diverses construccions d'habitatges, sempre amb trets modernistes, que s'inicien amb la transformació de la casa Masllorens, del carrer de Sant Cristòfol, que representa una de les primeres incursions significatives del modernisme a la ciutat d'Olot, com diu l'historiador de l'art Joan Sala i Plana.

El fons documental d'Alfred Paluzie que s'ha conservat prové d'un conjunt de carpetes que eren guardades a la casa de Sant Rafel, on l'arquitecte residí en els seus anys d'estada a Olot, i que ens han arribat a nosaltres. La documentació, evi-

dentment molt incompleta pel que fa a la seva activitat professional i artística, s'agrupa en sis carpetes, cadascuna de les quals conté temes molt diversos. És possible que molta altra documentació s'hagi perdut en el transcurs dels anys, atesos els canvis que ha sofert la casa de Sant Rafel en relació amb els seus ocupants. El període que abasta aquest fons, quan fa referència a Olot, va de 1902 fins a 1913, uns anys després que Alfred deixés el càrrec d'arquitecte municipal.

Entre la documentació de les carpetes s'hi troben: dibuixos a llapis, tinta i aquarel·la de croquis de diverses obres; projectes de serveis tècnics i construccions diverses; estudis sobre divisòries de finques, alineacions de carrers, valoracions de finques, plànols de permutes de finques, laudes, peritatges judicials...; correspondència amb l'alcaldia d'Olot, relativa a encàrrecs concrets sobre qüestions municipals i del planejament urbà; documentació relativa al projecte d'escoles municipals de Castellfollit de la Roca i a un projecte de "casa econòmica"... Finalment, també hi consten un dibuix del drac i els plànols de la casa de Gaietà Vila, al capdavant del passeig de Miquel Blay.

En conjunt, el fons aplega 71 dosiers que comprenen, alguns, molts documents diversos.

LLUÍS PALUZIE MIR

## BREVIARI

El Museu Comarcal de la Garrotxa ha rebut darrerament un elevat nombre de donacions. Destaquen una tela titulada *Cingleres i Pont vell del Pasteral*, del desaparegut Sebastià Congost i Pla (Olot, 1919-2009), que correspon a la darrera època del pintor i que ha estat donada per la seva família; un llit d'Olot de finals del segle XVIII, pertanyent al compositor Xavier Montsalvatge i Bassols (Girona, 1912-Barcelona, 2002), on sobresurten una imatge de la Verge del Tura al mig del capçal i un conjunt d'ornaments daurats a tot vol, també donat pels seus familiars; una col·lecció de dotze peces de roba blanca elaborades per la modista Sabina Tenas i Bassols (Olot, 1869-1924), que la família Regincós i Vilà ha donat en nom de la seva difunta mare, Rosa Vilà i Tenas, i un paisatge rural de Josep M. Vayreda i Canadell (Olot, 1932-Girona, 2001), donat per la família Vayreda i Solé. Excepcionalment, el Museu ha adquirit a la família Canut i Bartre un quadre de Marian Vayreda i Vila (Olot, 1853-1903), un paisatge rural amb vaques que pasturen.

...

L'Hemeroteca Comarcal Digital de l'Arxiu Comarcal del Ripollès ha incorporat recentment un bon nombre d'exemplars de la **premsa de Camprodon** a la seva col·lecció de premsa comarcal ([www.arxiucomarcalderipoll.org](http://www.arxiucomarcalderipoll.org)). Diverses capçaleres camprodonines contenen informació útil sobre els pobles de Beget, Bestracà, Bolòs, Rocabruna i Salarça, situats a l'Alta Garrotxa i pertanyents administrativament al Ripollès. Cal recordar, a més, que el periòdic *La Costinyola* (1892-1896) s'imprimia a Olot, al taller de Joan Bonet i Ribujent (Sant Gregori, 1838-Olot, 1907), i que *La Frontera de Camprodon* (1904) i *La Font Nova* (1904-1912) van ser fundats i dirigits per l'impressor i músic olotí Pere Aubert i Port (1879-1951). Gràcies a la digitalització que ara s'ofereix, l'Arxiu pot garantir i facilitar l'accés a aquestes publicacions antigues, habitualment molt consultades pels usuaris.

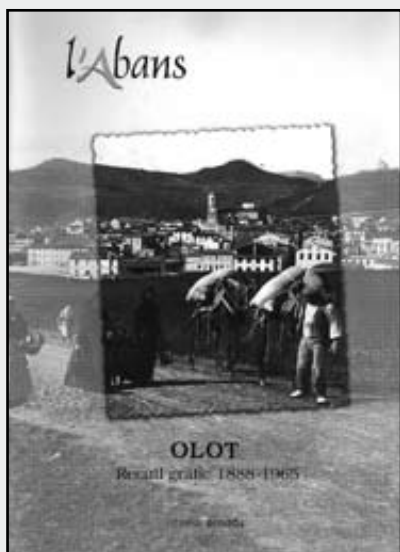
## COL·LECCIÓ LOCAL

### MONOGRAFIES

*Col·legi de Ca les Hermanes, 1852-1973*, Sant Feliu de Pallerols, Sant Feliu de Pallerols: Ajuntament de Sant Feliu de Pallerols, 2009, 160 p.

COLLDECARRERA, Joan,  
*Apunts d'un curset bíblic, III*, Olot: Església del Carme, 2009, 42 p.

GIMÉNEZ, Neus,  
*L'Abans. Recull gràfic, Olot 1888-1965*, el Papiol: Efadós, 2008-2009, 823 p.



GIRONA, Ramon,  
*Cuenta hasta cinco: cuento de la India*, Barcelona: Libros del Zorro Rojo, 2009, 32 p.  
Il·lustracions de Sebastià Serra.

GIRONA, Ramon,  
*El mapuche sin sombra: cuento mapuche*, Barcelona: Libros del Zorro Rojo, 2009, 32 p.  
Il·lustracions de Luchini.

*Receptes i remeis dels sèniors de Sant Joan les Fonts*, Girona: Vatel Edicions, 2009, 70 p.  
Edició a cura de Pep Nogué.

RICART, Francesc,  
*Històries de la Cot - 13*, La Cot: [s.n.], 2009, 11 p.

1M2: *Unmetrequadrat: Invasió subtil (...)*, Olot: Institut de Cultura de la Ciutat d'Olot [et al.], 2009, [64] p.

### ARTICLES

AMAT, Lluís,  
"Un municipi en xarxa: el Pla Educatiu d'Entorn d'Olot", *Guix. Elements d'Acció Educativa*, núm. 356-357, 2009, p. 50-59.

BASCOMPTE, Jordi et al.,  
"Ecological networks beyond food webs", *Journal of Animal Ecology*, núm. 78, 2009, p. 253-269.

BASCOMPTE, Jordi et al.,  
"The architecture of mutualistic networks minimizes competition and increases biodiversity", *Nature*, núm. 458, 2009, p. 1.018-1.020.

BAYONA, Lluís i BUSCATÓ, Lluís,  
"Moltes esglésies en una. La restauració de Sant Pere de Llorà (Sant Martí de Llémena)", *Annals de l'Institut d'Estudis Gironins*, núm. 50, 2009, p. 517-528.

BOLÒS, Maria de i SERRANO, David,  
"El mapa de paisatge, un mapa temàtic complex", *Treballs de la Societat Catalana de Geografia*, núm. 65, 2008, p. 27-37.

BUSQUETS, Francesc et al.,  
"Les vies d'accés a les portes nord-oest i sud-oest de Barcino a través dels testimonis arqueològics", *QUARHIS. Quaderns d'Arqueologia i Història de la Ciutat de Barcelona*, núm. 5, 2009, p. 124-141.

CANALS, Josep M.,  
"Reivindicant el poeta Josep Munteis", *La Comarca d'Olot*, núm. 1.511, 1 octubre 2009, p. 36-37.

CASACUBERTA, Margarida,  
"Modernisme versus Noucentisme: la literatura en el procés de configuració de la llengua catalana moderna (1907-1908)", dins *La llengua de 1907*, Barcelona: Institut d'Estudis Catalans [et al.], 2008, p. 61-77.

CASACUBERTA, Margarida,  
"Imatges literàries de la dona en la literatura del modernisme: el cas de Santiago Rusiñol", dins *Gènere i modernitat a la literatura catalana contemporània*, Lleida: Punctum i GELCC, 2009, p. 71-77.

CASACUBERTA, Margarida,  
"Les narratives de Barcelona", *Cultura*, núm. 4, juliol 2009, p. 206-222.

CASTANYER, Pere et TREMOLEDA, Joaquim,  
"La bòbila romana d'Ermedàs. Un projecte arqueològic consolidat", *Empúries*, núm. 55, 2007 [2009], p. 141-161.

EXPÓSITO, Ricard,  
"En els orígens de la premsa catalana: segles XVI i XVII", *Lligams*, núm. 7, 2n semestre 2009, p. 3-6.

FIGUERAS, Narcís,  
"La rehabilitació de l'església de Sils (1939-1953), obra de Mn. Josep Clos i de la gent de Sils (1)", *Quadern de Sils*, núm. 65, setembre, 2009, p. 22-24.  
Josep Clos i Fontfreda (Olot, 1886-Sils, 1959).

GIRONA, Ramon,  
"Franklin D. Roosevelt i Frank Capra: missatges per a un país en crisi", *Treballs de Comunicació*, núm. 24, juny 2008 [2009], p. 173-190.

MERINO, Imma,  
"Arran del 5 d'octubre de 1974", *L'Avenç*, núm. 350, octubre 2009, p. 72-75.  
[Carmen Castillo, documentalista xilena]

MONTURIOL, Antoni,  
"Els cartells de Sant Narcís. De Fires i Festes a Fires de Girona", dins *Girona: 150 anys de cartells de Fires, 1859-2009*, Girona: Ajuntament de Girona, 2009, p. 7-15.

PUIG, Miquel,  
"L'espoli d'Olot per l'exèrcit francès ara fa tres-cents anys", *La Comarca d'Olot*, núm. 1513, 15 octubre 2009, p. 23-24.

PUJOLAR, Joan,  
"Els reptes de la llengua catalana", *L'Avenç*, núm. 350, octubre 2009, p. 41-49.

ROURA, Lluís,  
"Guerra de 'Independència' e inicis de 'Revolució'", *Cuadernos de Historia Moderna. Anejos*, núm. 7, 2008, p. 73-90.

SARGATAL, Alfred,  
"La por del Racó del Grau", *Puig-sacalm*, núm. 103, octubre-desembre 2009, p. 6-9.

TORRE, Ignasi i ARRIZABALAGA, Antoni,  
"Efectos de la estructura forestal sobre la abundancia del topillo rojo *Myodes glareolus* (Schreber, 1780) en un encinar de la Garrotxa (NE Catalunya)", *Galemys. Boletín Informativo de la Sociedad Española para la Conservación y Estudio de los Mamíferos*, núm. 21, extra 1, 2009, p. 25-34.



Feia molt de temps que no sentia un malestar semblant visitant una exposició a Olot. Crec recordar que des que vaig veure el treball de Marcel Dalmau "La culpa. Una poètica de la crueltat", Beca d'Arts Plàstiques Ciutat d'Olot de l'any 1984, a la sala La Carbonera del Teatre Principal, que no rebia una impressió similar. Vertigen, mareig, opressió, angúnia, incomoditat. Els retrats de Carme Gotarde exposats aquests dies a la Sala Obera de l'Hospici m'han retornat totes aquestes sensacions. Però, per què una exposició sobre els retrats que va fer una fotògrafa olotina dels seus conciutadans a la primera meitat del segle XX, d'una gran qualitat artística i d'un indubtable interès antropològic i històric, em desperta aquest sentiment difús d'angoixa? Com pot ser que un conjunt de velles i innocents imatges m'afecti tant? Les exposicions de fotografies antigues tenen molt d'èxit i són molt populars. Ens permeten recordar o descobrir com era la vida i la gent de la nostra ciutat. Normalment, són una font de gaudi i de reconeixement. Però els retrats de Carme Gotarde van molt més enllà; transcendeixen aquest caràcter evocador i diàfan. Transmeten alguna cosa obscura i tenebrosa que colpeja les nostres emocions. Tant en les mateixes imatges com en la forma com són exposades hi ha quelcom que remou el nostre esperit.

L'exposició està dividida en tres parts. A la primera sala, entrant, hi ha els retrats, individualitzats i de grans dimensions, de vint personatges públics olotins. A la segona sala, hi ha tres lleixes llargues, una sobre l'altra, que ressegueixen les tres parets on hi

ha acumulats, l'un al costat de l'altre successivament, nombrosos retrats d'olotins no tan coneguts. Aquestes fotografies són més petites, estan emmarcades i s'aguanten amb un peu. La tercera part la formen un conjunt de carpetes d'anelles, que es poden consultar en una taula, on es recullen una gran quantitat de retrats, molts sense identificar. Les carpetes contenen

una sèrie inacabable de rostres d'olotins sense nom. La majoria de persones fotografiades que veiem a l'exposició ja han desaparegut, són persones difuntes. Davant d'aquests centenars de rostres d'olotins morts que ens miren des del passat, avantpassats nostres que ens van precedir i que van trepitjar els mateixos carrers que nosaltres, es fa difícil no sentir-se xuclat per la força tràgica de l'inevitable pas del temps i no tenir una sensació de vertigen. La seva presència resulta inquietant. Descobrir tots aquest ulls que ens sotgen és aterridor. Llavors t'adones que no estàs en una exposició, sinó en un cementiri. A la primera sala hi ha les tombes dels olotins il·lustres, aïllades i acotxades entre dos llargs sudaris blancs. Són magnífics i majestuosos monuments que ressalten la importància dels personatges que les habiten. A la segona sala, hi ha una sèrie de petits nínxols, perfectament ordenats i democràtics, repartits regularment en tres pisos. I les carpetes són la fossa comuna on van a parar i es barregen els desconeguts, els pàries que ja ningú no recorda i que esperen que algú els rescati de l'anonimat. La impressió que produeix la visió sobtada de tots aquests cadàvers junts en un mateix espai és esgarrifosa.

Aquesta força violenta que em sacseja, provocada pel conjunt de l'exposició, també la trobo a l'interior de cada una de les fotografies. Cada retrat que contemplo és un recordatori que ens arriba des del passat. Són fotografies estàtiques, artificioses, encarcerades, aparentment neutres; però el pas dels anys els ha donat una profunda càrrega emotiva. Per a la majoria de la gent, fer-se un retrat era una ocasió molt es-

pecial, no a l'abast de tothom, que mereixia tots els miraments possibles: els millors vestits, la millor disposició, els millors pentinats. Deixar-se fotografiar era tota una cerimònia. L'única possibilitat real que tenien de perdurar. Per això se situaven davant de l'objectiu de la càmera; sovint incòmodes, espantats i rígids, i seguien pacientment les indicacions de la fotògrafa que lentament i amb molt d'ofici construïa la imatge. La fotografia tenia un caràcter excepcional, quasi sagrat i màgic, que amb el pas del temps s'ha anat perdent. La quantitat, la facilitat i la rapidesa l'han anat buidant progressivament del significat i la transcendència que tenia. La gent volia ser fotografiada per ser recordada. Per això, quan contemplo tots aquests retrats em sento interpel·lat pels seus protagonistes, molts dels quals em miren directament als ulls i em demanen que no els oblidis. Són moltes mirades que em criden de cop i exigeixen la meua atenció. Cap no mereix la meua ignorància. Els meus ulls són raigs que els il·luminen i els retornen a l'escalfor de la vida. Sóc l'únic responsable de la seva existència.

Aquest caràcter sinistre de l'exposició, el reconec també en el mateix cartell que l'anuncia. Ara m'adono que allà ja hi és tot. El cartell està format per un retrat de la mateixa Carme Gotarde reproduït dues vegades, una en positiu i l'altra en negatiu, l'un a sobre de l'altre. El positiu i el negatiu; la vida i la mort. La imatge de Carme Gotarde per si sola ja és lúgubre: la seva mirada és fosca i penetrant, la seva roba obscura i molt austera, igual que els seus cabells, negres i llisos arrapats al cap. No és un retrat gens agrair; és sever, sec i trist. Però la mateixa imatge en negatiu, a més de tènica, es transforma en fantasmagòrica i irreal. És el retrat d'un mort que ens observa des del més enllà, des de les tenebres. Els seus ulls blancs inexpressius són terrorífics. És un cartell que fa por. Algunes de les persones que van conèixer Carme Gotarde la descriuen com a mig monja, mig bruixa. Tenen tota la raó. És una bruixa amb poder i màgia, capaç de reviure els morts. És una monja que amb la seva fe aconseguix el miracle de la vida eterna per als seus fidels.

*Carme Gotarde Camps. Retrats. 1912-1947* és una excel·lent exposició amb un magnífic disseny. Ideal per a l'inici de la tardor, perfecta per a l'estació dels difunts.

CARLES BATLLE BOSCH

## DEL DINOU AL VINT-I-U / DÈFICIT PÚBLIC

JOAN BARNADAS (joan.barnadas@gmail.com)

Aquest dies les corts espanyoles estan discutint un nou pressupost general que, tot i que recull un important increment d'impostos, preveu que les despeses seran més altes que els ingressos i que, per tant, el dèficit públic continuarà creixent. No ens hauria d'estranyar, la història d'Espanya està marcada pel dèficit públic i per la incapacitat dels seus governants per portar una política econòmica justa i equilibrada. La vida dels ajuntaments també ha estat marcada pel dèficit públic, com a mínim els últims cent cinquanta anys. Abans no, perquè els alcaldes i regidors, que normalment eren gent de bona posició social nomenats per l'autoritat contra la seva voluntat, responien amb el seu patrimoni personal dels desequilibris financers provocats per la seva gestió municipal. No és estrany, doncs, que mobilitzessin l'exèrcit per obligar els morosos a pagar o que no aprovessin una despesa, per molt justa i necessària que fos, fins que els contribuents no es posaven d'acord sobre com la pagarien.

Tot va canviar amb la Restauració borbònica. L'Estat va voler treure poder als ajuntaments i els va reduir dràsticament la capacitat financera. Fins aleshores, els municipis podien gastar tants diners com volguessin en millores urbanístiques o socials, amb l'única limitació que els principals contribuents estiguessin disposats a pagar-les durant l'exercici. Les viles progressaven més o menys segons la capacitat emprenedora i altruista dels seus principals contribuents. Olot, desgraciadament, mai no va tenir una classe dirigent gaire ambiciosa ni especialment generosa.

La Restauració va substituir aquest sistema contributiu autònom i cooperatiu per un altre de general i igualitari per a tots els municipis, que només preveia la participació en alguns dels impostos directes i se sustentava en els impostos indirectes. Aquest model, semblant a l'actual, no deixava gens d'autonomia financera al municipi i, per tant, no permetia fer front a les eventualitats extraordinàries de manera eficient. Si a aquesta restricció hi afegim que els alcaldes i regidors varen deixar de respondre de la gestió pública amb el seu patrimoni personal i que ja no eren patricis obligats sinó ciutadans voluntaris, tindrem tots els elements que expliquen per què es va començar a disparar el dèficit municipal.

En el cas d'Olot, en vint-i-cinc anys es va generar un gran dèficit públic, perquè sense disposar de prou pressupost es varen reformar la caserna militar i l'escorxador, es varen reparar les conduccions i canviar les bombes de l'aigua, es varen pagar tributs estatals, etc. La falta de diners mai no va ser un problema. L'alcalde pagava i callava. I el forat ja se'l trobava qui venia al darrere.

De fet, al llarg dels anys, han estat pocs els alcaldes que han intentat ajustar la seva gestió als recursos que la ciutat generava i que no han estirat més el braç que la màniga. Per això seria exemplar que, en lloc d'elogiar i dedicar carrers a alcaldes "sobregastadors" com Monsalvatje, Saderra, Bretcha o Macias, ens acostuméssim a reconèixer la bona tasca que varen fer alcaldes fins ara considerats més grisos com Escubós, Aramburo, Malibrán o Brussosa.

## UNA EDUCACIÓ OLOTINA / FESTES, DOL I CIRCUMSTÀNCIES

SIGRID WERNING

¿Podríem dir que a les festes (vull dir les públiques, com ara les del Tura) quan sentim "Festes!" es produeix una amalgama de felicitat íntima i general-compartida? Crec que sí, perquè me'n recordo de *La nit de Sant Joan*, la de Jaume Sisa, que vam veure i viure durant unes festes del Tura de ja fa anys. De fet, no he d'explicar a ningú on rau la gràcia d'aquest espectacle; qui el va veure encara somriu pensant en la senyoreta González, en el falset d'en Sisa quan elogia la coca de Sant Joan o en el moviment de masses que volia fundar aquell noi polititzat (o era la noia?) quan tots els espectadors anaven esperant una –potser tímida, però, així i tot una– declaració d'amor. Puc assegurar que una servidora estava del tot absorbida per allò que es muntava a l'escenari.

Tot brillava: la llum (evidentment), les paraules, la música, l'attrezzo... Encara sento com la musculatura bucal se'm descontrolava: m'obria els llavis i produïa un somriure constant. Era feliç. Tothom era feliç i ningú no semblava disposat a desprendre's de l'encantament quan finalment havíem de deixar el teatre. Impregnats encara d'aquesta mena d'unió mística entre escenari i públic, la gent ens repartíem al Firal, serenament excitats, evocant allò vist, i ens trobàvem que l'atzar de la programació de festes ens havia preparat un ressopó: havia passat el Cós Iris (em sembla que llavors ningú no en deia Batalla de les Flors) i el terra del Firal estava cobert de confeti blanquinós sota les garlandes lluminoses penjades a dalt, entre els arbres. Així, la festa teatral s'escolava suaument cap a fora. Era una cadència immillorable; encara me n'alimento espiritualment.

És obvi per què guardo aquestes hores a la memòria:

són excepcionals, com un insecte mil·lenari dins un tros d'ambre. L'alegria o fins i tot la felicitat pública no són programables, no creixen als arbres, a punt de ser recollides pel consumidor.

Podria ser que la paraula consumidor fos clau per al nostre comportament festiu: per festes agafem el carro de compres i circulem pel supermercat mirant l'oferta. Hi ha productes suposadament per a tothom, posats, però, en seccions (que ningú no es confongui!). Guiats d'aquesta manera, agafem el que ens convé: *hard rock* al passeig de la Muralla, ball de saló a l'Hospici, borratxera al Ball de l'Hora, jazz a la Font de l'Àngel, música clàssica al darrere del Consell Comarcal, etc., etc. Jo que ja sóc una mica gran i (ai, *vanitas vanitatum et omnia vanitas*) presumeixo d'un cert interès cultural, vaig, per exemple, al compartiment "Exposicions", tot intentant de donar la imatge de consumidora crítica. Comento segons la meua millor ciència i consciència el que veig: una instal·lació que ratlla la perfecció, un quadre que em fa dubtar, les fotos de Carme Gotarde que evoquen una societat ja llunyana... i no crec que hi hagi gaire res de dolent si actuo així. Ben a dins meu, però, sé que això no és la festa de la mosca dins de l'ambre, sinó que és, per més que m'agradi, només una exposició de festes, no produeix el somriure feliç de complicitat amb els altres com la festa d'en Sisa i el seu ressopó allà al Firal.

(Aquí volia posar punt i final, perquè semblava un acabament correcte de l'escrit. Faltaria a la veritat, però, si no digués que any rere any els Gegants i cia. m'emocionen com cal i sento que estic de festes amb tots els olotins.)

EMILI BASSOLS I ISAMAT



Actualment s'està reproduint una circumstància similar a la que es va produir fa 27 anys. Similar en el fons, però radicalment diferent en magnitud i formes. Llavors, com ara, un grup de persones estaven pendents d'una sentència. Situem-nos a principis de 1982, quan el Parlament de Catalunya aprovava, per unanimitat, la Llei de protecció de la Zona Volcànica de la Garrotxa. Aquell gest legislatiu no va agradar gens al govern de Madrid que va reaccionar presentant un recurs d'inconstitucionalitat contra la llei. El recurs presentat per l'advocat de l'Estat, en nom de qui llavors era president del govern espanyol, Leopoldo Calvo Sotelo, fou admès a tràmit pel Tribunal Constitucional vint-i-dos dies més tard i el 6 de juliol apareixia publicada la corresponent disposició general al Boletín Oficial del Estado. Això motivava l'automàtica suspensió i vigència de la llei mentre no es resolgués el recurs. L'advocat de l'Estat, Manuel M. Vicens i Matas, argumentava que el Parlament de Catalunya s'havia extralimitat en les seves competències (us sona aquesta cançoneta?) i que la comunitat autònoma de Catalunya només

podia establir "normes addicionals de protecció" en matèria d'espais naturals. El ponent del Constitucional fou Francisco Tomás y Valiente, un magistrat que anys més tard va ser assassinat per la banda terrorista ETA en el seu despatx de la Universitat Autònoma de Madrid. El ple del tribunal, reunit el 23 de novembre de 1982, va desestimar el recurs i va pronunciar-se en el sentit que el Parlament de Catalunya sí que estava legitimat per legislar i declarar nous espais protegits sense que amb això vulnerés cap competència estatal. La sentència va crear jurisprudència i va resoldre un dels primers conflictes generats a l'Estat espanyol sobre distribució constitucional de competències en matèria de medi ambient.

Allò extraordinari del cas, al meu entendre, és que només van passar 166 dies, vacances d'estiu incloses, des que s'interposà el recurs d'inconstitucionalitat fins que es dictà sentència. Una mostra prodigiosa de promptitud administrativa, si tenim en compte que parlem d'una administració, la de justícia, lenta per definició, i d'un tribunal, el Constitucional, integrat per magistrats d'alta volada judicial que es ponen molt de tant en tant a les seves encoixinades poltrones.

I no puc evitar comparar-ho amb els 1.188 dies (comptant fins a l'1 de novembre de 2009) que fa que esperem que el TC es digni a dictar sentència sobre el recurs que va presentar el Partit Popular contra l'Estatut d'Autonomia de Catalunya, el 31 de juliol de 2006. Salvant les distàncies pel que fa a la magnitud, les formes i el context sociopolític de cada cas i reservant-me l'opinió sobre la voluntat d'alguns de voler fer treballar uns magistrats tan insignes en la revisió d'una norma bàsica, refrendada per tot el poble català (a aquestes alçades ja no ens hauria de sorprendre res), el mínim que se'ls pot exigir ara als del TC és que acabin el dictat d'una vegada, que nosaltres també tenim ganes de revisar les faltes que han fet. Ni que sigui per decidir si els aprofitem o no.

## DIBUIXOS AMB EL COMPONEDOR / SADURNÍ, EL "CIRUET"

DOMÈNEC MOLI

No vaig saber mai de què li venia aquest motiu. Era un conspirador nat. Com un personatge arrencat d'un retaule cortesà del segle XV. Venia a la impremta a portar les seves cartes al director. Cartes fascinants. Donava consells, denunciava errors, oferia solucions... en totes les àrees ciutadanes que depenen de la funció pública. La seva era sempre una mirada crítica, eixida d'una observació elemental, amada amb el sentit de la immediatesa. Eren solucions que s'acostaven més als invents del professor Meravelles que a la realitat possible. En aquells anys, recordo que era habitual una figura que avui no trobo enlloc –no dic que no existeixi–, que era "l'advocat dels pobres". Eren uns bons senyors a qui es reconeixia una experiència en certs assumptes i a qui se solia demanar parer davant de certes circumstàncies. Els seus veredictes eren una barreja explosiva: deu per cent d'imaginació, vint de sentit comú, seixanta d'inversemblança i deu de filosofia de baix cost. A les cartes del senyor Sadurní, a qui mai no vaig saber per què la gent el coneixia pel sobrenom del "Ciruet", a més de tots aquests ingredients, s'hi podia detectar escuma de complot polític adreçat sempre contra les forces municipals. Semblava com si les seves missives estiguessin pensades només per dinamitar el poder establert. Quan venia a la impremta i veia una bombeta encesa, sense que aparentment fos necessària, em deia amb

accent enfadat: "Com és que tens aquell llum encès? És com tenir un lladre que et roba ininterrompudament. Apaga'!". Moltes vegades explicava imaginàries conxorxes deduïdes només de veure dues persones enraonant.

Els temps il·lusionats de la transició foren el caldo ideal, l'eclosió de tota la seva capacitat d'intriga. Veia gent de partits diferents i fins i tot oposats i en treia interessants conclusions. La incipient "democràcia", finalment, li permetia trametre lletres per "denunciar" persones que pertanyien als poders fàctics del franquisme. Era feliç. Ell imaginava que acabada aquella dictadura vindria un temps en què les seves idees triomfarien. Suposo que en el seu més íntim imaginari es veia movent els fils de la política local des de darrere el roure. Imposant les seves idees, qui sap si dirigint una KGB o un FBI olotí amb llicència per intrigar. En el fons, ell era un tros de pa remullat amb vinagre de Mòdena, aquell que entra a la boca agre i surt dolç. Un dia va entrar a la impremta i em va dir: "Corre, deixa'm un diari..." Davant la urgència li vaig allargar el diari del dia. "No, un qualsevol, és que he vist un polític d'AP que ha arribat amb la TEISA i vull veure on va... Només és per posar-me'l davant de la cara per seguir-lo sense que em vegi". I a mi m'hauria encantat seguir-lo a ell pels carrers de la ciutat simulant que llegia el diari.

## ELS NOMS DE LA TERRA / LA CANYA DOBLE

XAVIER PUIGVERT I GURT

El trencaclosques jurisdiccional de *la Canya*, poble repartit entre els municipis de la Vall de Bianya i Sant Joan les Fonts i prolongació urbanística del d'Olot, només és comparable a l'enigma del seu origen toponímic. Tan sols sabem allò que no és: no és un poble d'arrel medieval ni el seu nom neix d'una denominació antiga.

Calia que un document fora del comú proporcionés la clau, com ara la rogalia o descripció de les parròquies de la vall de Bianya que van efectuar els regidors i vuit pagesos de confiança l'any 1750. Per delimitar la parròquia de Sant Andreu de Socarrats en el seu apèndix a banda i banda del Fluvià, els avis savis del lloc van assenyalar "un camí que va de Coní a l'hostal de la Canya y de ahont se encontra lo camí real". Després de travessar el riu i enfilarse per la falda d'Aiguanegra, la frontera "passa Fluvià dret davant de la casa de Boix y Pineda, altrament anomenada la Canya de Baix, que és de Sant Joan les Fonts", abans d'anar a trobar el mas Cabrafiga.

Per fi un paper vell ens aclareix el rol que cal atorgar a cadascun dels padrins en el naixement i bateig del

llogaret! *La Canya de Dalt*, de Bianya, correspon a un hostal nascut a la riba esquerra, dins del veïnat de les Illes, al qual va arrabassar la titularitat. Quan? Doncs en una data imprecisa anterior a 1750, una manera elegant de reconèixer que duem uns papers massa molls. Ara bé, la referència a *la Canya de Baix*, santjoanenca, és d'una precisió aclaparadora. La "casa de Boix i Pineda" que va rebre aquest sobrenom per proximitat a l'original remet al 10 de març de 1733, quan un sastre d'Olot, Jaume Boix i Pineda, va comprar part d'un camp, anomenat Campsesforques, a un pagès de Sant Joan les Fonts per fer-s'hi una casa. La primogenitura, doncs, cal atorgar-la a la casa de condició hostalera i padró bianyenc.

Pel que fa al curiós nom, potser provenia de l'obligació de l'hostaler, especificada en els arrendaments del segle XVIII, de tenir un senyal "ab post o ab ram", un tauló o una branca, perquè els passavolants identifiquessin clarament que l'establiment podia satisfer la gana i la set acumulades en el trajecte. És possible que la canya evocés aquell oasi de pa i vi? M'agrada pensar que sí.

## RARS / FESTEIG / FESTEJO

A.M.

El 7 de juny de l'any 1920, el rei Alfons XIII va concedir el títol de baró a l'economista Joan Miquel Griñó i Fargas, Piñol de Porta i Sagristà (Lleida, 1883-Madrid, 1964) per la seva aportació al desenvolupament de la Quinta de Salud de La Alianza. Griñó estava casat amb Rosa Rabert, una vigatana amb ascendència olotina, i el matrimoni passava temporades a Olot, on tenien una torre al carrer Vilanova, coneguda com La Rosaleda. En aquesta ciutat, tot i que al carrer Mulleras, va néixer l'any 1917 el tercer dels quatre fills que van tenir, Santiago.

Va ser Consol de Garganta –que m'havia explicat sucoses anècdotes de la família, especialment de la baronesa, com per exemple que van posar el nom d'Eduardo, "Eduardín", al fill petit en honor del president del Consell de Ministres Eduardo Dato– qui em va posar sobre la pista del llibre de po-



emes escrit per Santiago de Griñó, un llibre pulcrament autoeditat l'any 1971 a Vitòria en què l'autor rememora, en doble versió catalana i castellana, un primer amor, una representació simbòlica i fictícia de les noies que van ser companyes seves de batxillerat a l'Escola Blanquerna, de Barcelona, abans de la Guerra Civil.

Posteriorment, Santiago de Griñó va estudiar la carrera d'enginyer industrial. La Guerra Civil el va sorprendre a l'estranger, on viatjava sovint. Com a voluntari de la zona nacional, va formar part de la Legión Cóndor i va entrar amb les tropes franquistes a Barcelona. Vinculat a una empresa automobilística, va viure entre Madrid i Vitòria. Va col·laborar en el diari alabès *Norte Express* i va ser diputat per Alianza Popular en el Parlament Basc entre 1980 i 1984. Va morir a Madrid, l'any 1985.

## BREVIARI

El dia 27 de novembre, a les 7 de la tarda, a Can Trincheria, **Albert Batlle i Carreras** presentarà les conclusions del treball *Joan Teixidor, crític d'art*. Aquest acte, organitzat per l'Arxiu Comarcal de la Garrotxa i l'Institut de Cultura de la Ciutat d'Olot, s'inscriu en el marc de la commemoració dels vint anys de la publicació de *Fluvià*, l'últim llibre de poemes de Joan Teixidor.

•••

El passat 25 de novembre es va tancar l'exposició fotogràfica Carme Gotarde Camps. *Retrats. 1912-1947*, que ha estat visitada per 3.410 persones. Durant les set setmanes que ha estat oberta, la col·laboració ciutadana ha permès identificar un centenar de retrats fins ara no documentats. A partir d'ara, les persones que vulguin continuar col·laborant en aquest procés d'identificació, poden adreçar-se a l'Arxiu Comarcal de la Garrotxa (carrer de l'Hospici, 8, 2n pis).

•••

Dues tesis doctorals sobre la **xarxa de biblioteques** creada per la Mancomunitat de Catalunya al començament del segle XX, presentades al Departament de Biblioteconomia i Documentació de la Universitat de Barcelona, es troben disponibles al dipòsit digital TDX (tdcat.cesca.es). Es tracta dels treballs de Teresa Mañà Terré, *Les biblioteques populars de la Mancomunitat de Catalunya (1915-1925)*, presentada l'any 2005, i de Jordi Llobet Domènech, *Lectura i biblioteques populars. Model de col·lecció i lectura a les biblioteques populars de la Mancomunitat de Catalunya: 1918-1922*, defensada el 2008, que inclouen l'exemple de la Biblioteca Popular d'Olot (1918). La tesi de Mañà se centra en els precedents de biblioteques públiques a Espanya i Catalunya; els models que van servir de referència; el procés de gestació del pla de biblioteques i la seva implantació i resultats, mentre que la recerca de Llobet prioritza la tria dels llibres i els valors culturals i ideològics que acompanyaven la proposta de lectura de les biblioteques.

## IMATGES D'UN SEGLE / LA UNIÓN COMERCIAL

JORDI PUJULA



Durant les dues primeres dècades del segle XX, també els comerciants i la menestralia local s'anaren organitzant en associacions. Sabem que a mig juny de 1914 s'aprova- ren els estatuts de la Unión Comercial, una entitat gremial que donà força joc a la vida olotina del segle passat fins a la Guerra Civil. Sembla que la iniciativa la portà Carles Cardelús i Carrera, advocat olotí que ocupà la secretaria de la Cambra de la Propietat Urbana de Barcelona. Ell mateix presidí la primera junta directiva de l'entitat que es constituí aleshores, amb Tomàs Puig a la vicepresidència i Esteve Comas, Baldiri Descals, Joaquim Vila, Miquel Corcelles, Joan Aumallé, Albert Gratacós i Bartomeu Castanyer en diferents càrrecs. La societat s'adherí a la Junta Gremial Española, que presidia l'olotí Josep Ayats. Anteriorment hi ha notícies d'altres entitats olotines amb finalitats més o menys semblants, com la Junta de Defensa Industrial y Comercial, constituïda el 1899, o també la Lliga de Defensa Industrial,

o un Sindicat d'iniciatives, com a societats amb interessos més o menys comuns i precursors de la Unión Comercial. Al cap de dos anys, Carles Cardelús cedí la presidència a Lluís Quintana.

Aquesta societat s'instal·là inicialment als locals que hi havia sobre el cafè de Novetats (ocupats per diferents entitats al llarg de la història olotina), juntament amb la Lliga Industrial, ja esmentada, i la delegació local de la Cambra de Comerç de Girona, que la Unión Comercial s'havia esforçat a fer venir a Olot. Més endavant, la seva seu s'establí a la placeta de la font de l'Àngel, on hi havia el cafè Colón, conegut com el cafè d'en Joanet de Salt.

Una de les primeres activitats de la Unión Comercial fou manifestar-se en contra del monopoli de la sal que l'Estat pretenia imposar i que significaria un augment, deien, del 50% del preu. Amb la guerra mundial, també lluità per les restriccions de matèries primeres, protestà pels impostos i negocià el preu del ferrocarril, segons diu Joan Barnadas. La Unión Comercial, és evident, vetllà sempre pels interessos de la burgesia olotina i participà en la política local recomanant el vot d'acord amb els seus interessos. Poc abans de la vinguda de la República, també la Unión Comercial se sumà a moltes altres societats olotines demanant l'amnistia per als presos polítics, el 1924 i el 1930. Però, entre altres iniciatives, destacà la del foment del turisme a la ciutat. Fou la promotora del primer projecte de Piscina-Estadi a Olot, lamentablement fallit, i de les primeres fires de mostres locals, com les que es feren el 1934, la primera, i el 1935, la segona. La fotografia correspon a un àpat a la font Moixina dels membres de la Unión Comercial, cap a l'any 1920, sota la presidència de Lluís Quintana.

## OBJECTE D'ESTUDI / LES AUS MIGRADORES PLANADORES

Com és sabut, la Garrotxa no ha estat mai considerada un lloc de pas. Certament, la seva geografia ha estat desfavorable per al pas dels vehicles en trànsit, tal com passa en comarques veïnes. El que no és tan conegut és el fet que és una important via de comunicació per a milers d'aus que travessen els nostres cels anualment. Un fenomen visible a simple vista durant uns períodes concrets de l'any.

A finals dels anys vuitanta, la premsa va narrar l'arribada d'un grup de cigonyes blanques a Olot i les Preses. Llavors, els tècnics del Parc Natural de la Zona Volcànica de la Garrotxa van valorar la conveniència de buscar algun punt de la comarca adient per avaluar quina era la quantitat de cigonyes i altres aus planadores que podien travessar-la en migració.

Quan es parla d'aus migradores planadores (especialment, rapinyaires i cigonyes) es fa referència a aquelles espècies que migren de dia, que acostumen a ser força grans i que tenen gran superfície alar, la qual aprofiten per remuntar els corrents d'aire ascendent, coneguts com a corrents tèrmics, que

el sol provoca en escalfar el terra. Remunten fins que agafen suficient alçada per poder planar en direcció a un nou corrent i recórrer grans distàncies, amb una despesa mínima d'energia. Durant el període de migració postnupcial fan viatges de nord a sud per buscar climes més benignes i més recursos alimentaris que en el centre i el nord d'Europa, on han estat criant.

L'any 2002 es va iniciar el seguiment del fenomen migratori, que encara dura, gràcies a l'impuls del Parc Natural i del Cos d'Agents Rurals. Es va establir una senzilla metodologia de camp (observar durant quatre hores al dia els cels de la Garrotxa per detectar el màxim nombre possible d'aus que travessen la comarca) i es va fixar un calendari (del 25 d'agost al 25 de setembre, tots els dies). Com que és impossible comptar totes les aus que travessen la comarca, gràcies a aquest mètode s'obté molta informació i es poden comparar els resultats d'un any per altre. Per a moltes aus, la Garrotxa sí que és un lloc de pas.

Els resultats de les vuit campanyes de seguiment permeten dir que

l'espècie més abundant que creua la comarca acostuma a ser l'aligot vesper (*Pernis apivorus*), que de vegades ho fa en xifres de milers d'individus. Aquest rapinyaire és un migrador nat i mai no es queda a hivernar a la península Ibèrica, ni tan sols al nord de l'Àfrica. El segueixen, en nombre de centenars, l'esparver vulgar (*Accipiter nisus*), l'àguila marcenca (*Circaetus gallicus*), l'arpella vulgar (*Circus aeruginosus*) i l'aligot comú (*Buteo buteo*), i així fins a vint espècies de rapinyaires. Alguns anys, la cigonya blanca (*Ciconia ciconia*) pot arribar a rivalitzar en nombre amb el rapinyaire més abundant. Sovint viatja en estols molt nombrosos que són molt visibles quan algun grup, a darrera hora de la tarda, es decideix a passar la nit en un poble de la comarca i reprendre la marxa l'endemà.

Aquests són els "camins invisibles" al cel que tractem de definir i estudiar, per evitar que qualsevol dia la instal·lació de molins de producció eòlica, línies elèctriques o altres infraestructures pugui ocasionar un greu impacte a aquestes incansables viatgeres.

FRAN TRABALON